

СОДЕРЖАНИЕ ПРОЕКТА

Обозначение	Наименование	Примечание
1	Общие сведения	2
2	Ведомость элементов озеленения	6
	Чертежи	
	1.Ситуационный план	
	2.Подеревная съемка М 1:500	
	3.План компенсационного озеленения. М 1:500	
	Прилагаемые документы	
	Акт лесопатологического обследования древесно-кустарниковой растительности от 05.03.2022	

Проектная документация	Буркова Валентина Владимировна Правообладатель земельного участка КН 39:17:010005:22 г. Светлогорск			
Проект компенсационного озеленения	Содержание	Стадия	Лист	Листов
		П	1	1

Общие сведения

Проект компенсационного озеленения подготовлен в соответствии с Законом Калининградской области от 21 декабря 2006 года № 100 «Об охране зеленых насаждений» (далее – Закон).

Компенсационное озеленение – воспроизводство зеленых насаждений взамен уничтоженных или поврежденных.

Компенсационное озеленение проводится в обязательном порядке во всех случаях повреждения или уничтожения зеленых насаждений, за исключением случаев предусмотренных пунктом 9 статьи 6 Закона, повлекших утрату экологических, защитных, рекреационных, эстетических и декоративных свойств насаждений, с целью сохранения установленного уровня озелененности населенного пункта в данном микрорайоне.

Компенсационное озеленение проводится в соответствии с настоящим проектом компенсационного озеленения, утвержденным органом местного самоуправления в установленном им порядке до выдачи разрешительной документации на вырубку (снос), обрезку и/или пересадку зеленых насаждений, и согласованным с Уполномоченным органом в случае, предусмотренным пунктом 3 статьи 6 Закона.

Земельный участок относится к категории земель населенных пунктов, имеет вид разрешенного использования – эксплуатация жилого дома на праве личной собственности.

Вырубка зеленых насаждений, произрастающих на земельном участке с КН 39:17:010005:22 в г. Светлогорск, осуществляется в целях проведения санитарных работ (рубок), а также для оздоровления и сохранения здоровых зеленых насаждений, в соответствии с результатами лесопатологического обследования.

Санитарные рубки – вырубка (снос) сухостойных, больных деревьев и кустарников, не подлежащих лечению и оздоровлению по результатам лесопатологического обследования.

При осуществлении оздоровительных мероприятий под вырубку (снос) попадает 12 деревьев разного породного и видового состава. Площадь вырубаемых зеленых насаждений в границах земельного участка составляет 100 м².

В соответствии с перечетной ведомостью и актом лесопатологического обследования древесно-кустарниковой растительности от 05 марта 2022 года филиала ФБУ «Рослесозащита» - Центр защиты леса Калининградской области» породный состав вырубаемых деревьев: ель обыкновенная – 7 ед., береза бородавчатая – 1 ед., дуб черешчатый – 1 ед., яблоня садовая – 3 ед.

Согласно Постановлению Правительства Калининградской области от 19 марта 2007 года № 118 вырубаемые деревья относятся к разным группам компенсационного озеленения, а именно: I группа – 1 ед., II группа – 7 ед., III группа – 4 ед.

Компенсационная стоимость рассчитывается органом местного самоуправления, уполномоченным на выдачу разрешительной документации на вырубку (снос), обрезку и/или пересадку зеленых насаждений, и взимается во всех случаях повреждения или уничтожения зеленых насаждений, за исключением осуществления санитарных рубок, рубок ухода, проводимых по результатам лесопатологического обследования.

В соответствии с Законом компенсационное озеленение, проводится в месте, определяемом проектом компенсационного озеленения, утвержденным органом местного самоуправления. В случае повреждения или уничтожения зеленых насаждений в границах населенного пункта компенсационное озеленение проводится на расстоянии не более 500 метров от места произрастания поврежденных или уничтоженных зеленых насаждений, за исключением компенсационного озеленения, проводимого в случае повреждения или уничтожения зеленых насаждений при строительстве (реконструкции) линейных объектов.

Компенсационное озеленение проводится путем посадки зеленых насаждений (саженцев деревьев) более ценных видов (пород) взамен уничтожаемых, а именно: 1 ед. - породы ель колючая, 6 ед. – породы туя гигантская, 9 ед. – породы туя западная, 2 ед. – породы можжевельник обыкновенный, возрастом не менее 10 лет, большего количества взамен вырубаемых деревьев. Посадка кустарников: 5 ед. – породы самшит вечнозеленый.

Место посадки проводится в месте произрастания, подвергаемых вырубке (сносу) зеленых насаждений. План компенсационного озеленения (М 1:500) с указанием конкретного места высадки представлен в составе настоящей документации.

Выполнение работ по компенсационному озеленению предусмотрено при благоприятных условиях в период положительных температур весной 2022 (срок март - апрель 2022), но не позднее одного года со дня выдачи разрешительной документации на вырубку (снос), обрезку и/или пересадку зеленых насаждений.

Посадочный материал должен быть с закрытой корневой системой, иметь здоровую, нормально развитую корневую систему с хорошо выраженной скелетной частью. Иметь ровный прямой ствол, симметричную крону, очищенную от сухих и поврежденных ветвей. На саженцах не должно быть механических повреждений и признаков повреждения болезнями и вредителями.

Саженцы для посадки берутся из лицензионных питомников, с предоставлением подтверждающих документов.

Для всех высаживаемых саженцев деревьев в посадочную яму следует внести растительный грунт не менее 50 % объема посадочной ямы.

Саженцы необходимо сажать с комом (не менее 1,3x1,3x0,6 м), упакованным в мешковину, металлическую сетку или в контейнер в подготовленные ямы диаметром не менее 2,0 м.



Интервал посадки не менее 5 м.

Содержание укрепление и уход за высаженными зелеными насаждениями осуществляются силами или за счет средств собственника. Укрепление посадок производится с помощью опор: саженцы, высаженные с комом, лучше всего укрепить с помощью пирамиды из трех опор.



Устанавливаются колья для поддержки посаженных деревьев, в котором положение дерева должно быть стабилизировано. Дерево ставят на жесткое крепление, на три или четыре стороны, в том числе и с горизонтальной фиксацией опоры, предотвращая раскачивание ствола под напором ветра. Крепежная система должна предохранять кору от повреждения (не должно быть передавливание луба) в места крепления растяжек на стволе пересаженного дерева. Крепежные растяжки фиксируют дерево в заданном положении минимум год; при необходимости (например, после ураганного ветра) растение выравнивают и вновь привязывают к кольям.

В течение года необходимо осуществить уход и полив за высаженными растениями в соответствии с Правилами создания и содержания зеленых насаждений в городах Российской Федерации, разработанными Академией коммунального хозяйства им. К.Д. Панфилова и утвержденным приказом Государственного Комитета РФ по строительству и жилищно-коммунальному хозяйству от 15.12.1999 № 153.

Ведомость элементов озеленения

№ п/п	Наименование породы или вида насаждения	Возраст, лет	Количество, шт.
1	Ель колючая	10	1
			
2	Туя гигантская	10	6
			

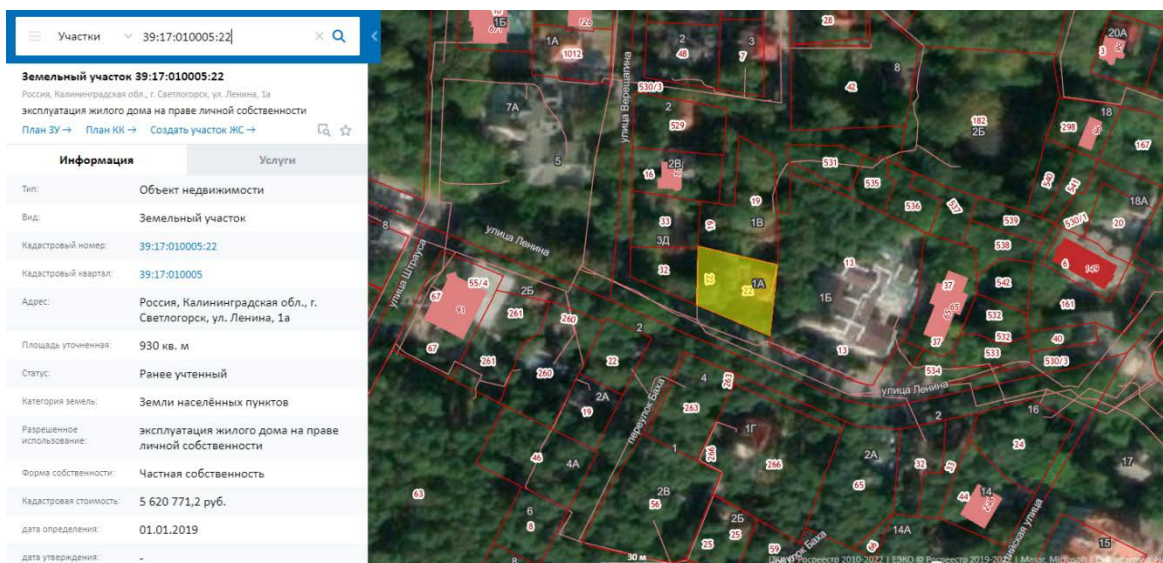
Продолжение таблицы

№ п/п	Наименование породы или вида насаждения	Возраст, лет	Количество, шт.
3	Туя западная	10	9
			
4	Можжевельник	10	2
			

Продолжение таблицы

№ п/п	Наименование породы или вида насаждения	Возраст, лет	Количество, шт.
5	Самшит	10	5
			
Всего:			23

Ситуационный план





Должность	Фамилия	Подпись	Дата	Подеревная съемка в границах земельного участка с КН 39:17:010005:22			
				Калининградская область, Балтийский городской округ, г. Светлогорск, ул. Ленина, 1а. Заказчик: Бурков П.В.	Стадия	Объем	Масштаб
					04.03.2022 г.	-	1:500
Директор	Якобюк Ю.А.	<i>Ю.А. Якобюк</i>			Лист 1	Листов 1	
Проверил	Якобюк Ю.А.						
Геодезист	Исайкин А.А.						
Разработал	Овчинников С.В.						
				Система координат МСК39	ООО "ГИДРОТЕКС"		

План компенсационного озеленения (М 1:500)





ФЕДЕРАЛЬНОЕ АГЕНТСТВО ЛЕСНОГО ХОЗЯЙСТВА
ФЕДЕРАЛЬНОЕ БЮДЖЕТНОЕ УЧРЕЖДЕНИЕ
«РОССИЙСКИЙ ЦЕНТР ЗАЩИТЫ ЛЕСА»
ФИЛИАЛ ФБУ «РОСЛЕСОЗАЩИТА» -
«ЦЕНТР ЗАЩИТЫ ЛЕСА КАЛИНИНГРАДСКОЙ ОБЛАСТИ»

238345, Калининградская область, Светловский городской округ, п. Взморье, ул. Лесная, дом 7, тел.: 8 (40152) 97-14-83
e-mail: czl139@rcfh.ru, сайт www.kaliningrad.rcfh.ru

**Акт (заключение)
лесопатологического обследования
древесно-кустарниковой растительности**

от «05» марта 2022 года

Мной, специалистом филиала ФБУ «Рослесозащита» - «Центр защиты леса Калининградской области» Бутока С.В., 02.03.2022 года в присутствии представителя заказчика, проведено лесопатологическое обследование указанной заказчиком древесно-кустарниковой растительности, расположенной на участке по адресу: г. Светлогорск, ул. Ленина, д.1а, КН 39:17:010005:0022.

Обследование проведено на основании договора с Бурковой В.В. № 42 от 22.02.2022 года на проведение лесопатологического обследования древесно-кустарниковой растительности в целях выявления аварийных деревьев.

Всего обследовано деревьев – 15 шт. (стволов – 15 шт.), в том числе по породам:

Порода	Количество стволов	Процентное отношение
Ель обыкновенная (<i>Picea abies</i>)	7	46,67 %
Дуб черешчатый (<i>Quercus robur</i>)	3	20,00 %
Яблоня садовая (<i>Malus domestica</i>)	3	20,00 %
Берёза бородавчатая (<i>Betula pendula</i>)	1	6,67 %
Клён остролистный (<i>Acer platanoides</i>)	1	6,67 %

По категориям состояния в соответствии с Правилами санитарной безопасности в лесах (утв. постановлением Правительства РФ от 09.12.2020 г. № 2047) и Порядком проведения лесопатологических обследований и формы акта лесопатологического обследования (утв. приказом Минприроды России от 09.11.2020 № 910 и зарегистрированного в Минюсте России 18.12.2020 № 61584), Правилами осуществления мероприятий по предупреждению распространения вредных организмов (утв. приказом Минприроды России от 09.11.2020 № 912 и

зарегистрированного в Минюсте России 18.12.2020 № 61585) и в соответствии с Порядком организации и проведения лесопатологического обследования древесно-кустарниковой растительности на землях иных категорий не входящих в состав земель лесного фонда Калининградской области для нужд физических и юридических лиц, проводимого филиалом ФБУ «Рослесозащита «ЦЗЛ Калининградской области» обследованные породы распределились следующим образом:

Категория состояния	Количество стволов	Процентное отношение от общего количества стволов	Описание категории состояния
1	0	0,00 %	здоровые (без признаков ослабления)
2	3	20,00 %	ослабленные
3	8	53,33 %	сильно ослабленные
4	1	6,67 %	усыхающие
5 (г)	3	20,00 %	старый сухостой

Средняя категория состояния – **3,2**.

Класс состояния обследованных деревьев – **сильно ослабленные насаждения**.

Об ослаблении древесно-кустарниковой растительности свидетельствует наличие следующих признаков: водяные побеги (20,00 %), усыхание ветвей (73,33 %), сломы ветвей (73,33 %), механические повреждения (6,67 %), сухобочина (26,67 %), дупла (33,33 %).

Степень поражения деревьев возбудителями болезней – **сильная**. По максимальному показателю поражение гнилевыми заболеваниями – 40,00 %, раковыми заболеваниями – 26,67 %.

Так же имеется: искривление стволовой части (40,00 %), наклон (33,33 %), угнетение (66,67 %), отслоение коры (20,00 %), смолотечение (26,67 %), дехромация (13,33 %).

Древесно-кустарниковая растительность на территории обследованного участка представлена разновозрастными деревьями различного происхождения.

По результатам визуальной диагностики, деревья имеют признаки ослабления, что в совокупности с учётом биологических особенностей древесной породы, архитектоники кроны, геометрии и наклона ствола, господствующего направления ветра и характера расположения объектов, позволяют сделать вывод, что деревья (73,33 %), предположительно, аварийные – деревья со структурными

изъянами, способными привести к падению всего дерева или его части и причинению ущерба населению или государственному имуществу и имуществу граждан.

На момент обследования древесно-кустарниковой растительности, объектов животного и растительного мира, занесённых в Красную книгу Российской Федерации и (или) Красную книгу Калининградской области, не обнаружено.

Все деревья в действительности пронумерованы, номера деревьев соответствуют номерам в перечётной ведомости. Обследовались указанные заказчиком деревья.

Директор филиала



/Шепелев С.В./

Специалисты

/Бутока С.В./

				Ведомость перечета указанных деревьев по адресу: г. Светлогорск, ул. Ленина, д.1а, КН 39:17:010005:0022	Заказчик: Буркова В.В.
№ п/п	Порода	Диаметр	Категория состояния	Описание признаков состояния деревьев	Примечания
1	Ель обыкновенная	50	5г	Старый сухойстой	Аварийное дерево
2	Ель обыкновенная	16	5г	Старый сухойстой	Аварийное дерево
3	Ель обыкновенная	35	3	Усыхание ветвей, сломы ветвей, рак, искривление стволовой части, угнетение, смолотечение	Аварийное дерево
4	Ель обыкновенная	27	4	Усыхание ветвей, сломы ветвей, рак, искривление стволовой части, угнетение, смолотечение, дехромация	Аварийное дерево
5	Ель обыкновенная	40	3	Усыхание ветвей, сломы ветвей, гниль, дупло, искривление стволовой части, угнетение, смолотечение, дехромация	Аварийное дерево
6	Ель обыкновенная	20	5г	Старый сухойстой	Аварийное дерево
7	Ель обыкновенная	31	2	Усыхание ветвей, сломы ветвей, механические повреждения, рак, сухобочина, наклон, угнетение, смолотечение	Аварийное дерево
8	Береза бородавчатая	38	3	Усыхание ветвей, сломы ветвей, гниль, рак, наклон, угнетение	Аварийное дерево
9	Клен остролистный	31	2	Угнетение	
10	Дуб черешчатый	40	2	Усыхание ветвей, сломы ветвей	
11	Дуб черешчатый	36	3	Водяные побеги, усыхание ветвей, сломы ветвей, гниль, дупло, оголение корней, угнетение	Аварийное дерево
12	Дуб черешчатый	52	2	Усыхание ветвей, сломы ветвей	
13	Яблоня садовая	25	3	Водяные побеги, усыхание ветвей, сломы ветвей, гниль, дупло, сухобочина, искривление стволовой части, наклон, угнетение, отслоение коры	Аварийное дерево
14	Яблоня садовая	27	3	Водяные побеги, усыхание ветвей, сломы ветвей, гниль, дупло, сухобочина, искривление стволовой части, наклон, угнетение, отслоение коры	Аварийное дерево
15	Яблоня садовая	20	4	Усыхание ветвей, сломы ветвей, гниль, дупло, сухобочина, искривление стволовой части, наклон, угнетение, отслоение коры	

Специалист

Бутова С.В.

Дата обследования 02.03.2022 г.

