

238563, Калининградская область, г. Светлогорск, ул. Железнодорожная, 3а.

ПРОЕКТ КОМПЕНСАЦИОННОГО ОЗЕЛЕНЕНИЯ
на земельном участке с кадастровым номером 39:17:020009:20,
г. Светлогорск, пер. Сибирский, 4

«Утверждаю»

Первый заместитель
главы администрации
муниципального образования
«Светлогорский городской округ»


_____ Туркина О.В.
« 10 » _____ 2023 г.

«Согласовано»

Генеральный директор
ООО «СОГЛАСИЕ Светлогорск»


_____ « 10 » _____ 2023 г.


2023

СОДЕРЖАНИЕ ПРОЕКТА

Тестовая часть

1.	Общие сведения	3
2.	Пояснительная записка	3-4
3.	Проектные предложения по хозяйственным мероприятиям	5-6
3.1.	Вырубка (снос) зеленых насаждений	5
3.2.	Подбор ассортимента зеленых насаждений	5
3.3.	Посадка зеленых насаждений и уход	5-6

Графическая часть

1.	Ситуационный план	7
2.	Схема подервной съемки на земельном участке	8
3.	Схема вырубки деревьев (на схеме подервной съемки на земельном участке)	9
4.	Схема компенсационной высадки зеленых насаждений (проектное положение компенсационной высадки)	10

Приложения:

1.	Акт (заключение) лесопатологического обследования древесно-кустарниковой растительности от 21.07.2023	11-13
1.1.	Ведомость перечета деревьев к Акту (заключению) лесопатологического обследования древесно-кустарниковой растительности от 21.07.2023	13
2.	Перечетная ведомость зеленых насаждений	14-18

1. Общие сведения

Проект компенсационного озеленения разработан в соответствии с требованиями:

- Федерального закона от 11.01.2002 №7 «Об охране окружающей среды»;
- Закона Калининградской области от 21 декабря 2006 года № 100 «Об охране зеленых насаждений»;
- Постановления Правительства Калининградской области от 19.03.2007 № 118 «Об определении нормативов и порядка исчисления компенсационной стоимости зеленых насаждений на территории Калининградской области» (с учетом изменений, внесённых постановлением Правительства Калининградской области от 05.10.2022 № 520);
- Постановления Правительства Калининградской области от 05.10.2022 № 521 «Об определении экологической ценности видов (пород) зеленых насаждений и правил замены видов (пород) зеленых насаждений при проведении компенсационного озеленения на территории Калининградской области»;
- Приказа Министерства природных ресурсов и экологии Калининградской области от 01.09.2022 № 426 «Об установлении порядка предоставления проектов компенсационного озеленения на согласование в Министерство природных ресурсов и экологии Калининградской области и порядка согласования проектов компенсационного озеленения»;
- Решения окружного Совета депутатов муниципального образования «Светлогорский городской округ» от 14.12.2021 № 76 «Об утверждении Правил благоустройства территории муниципального образования «Светлогорский городской округ»;
- Решения окружного Совета депутатов муниципального образования «Светлогорский городской округ» от 20.09.2020 № 66 «Об утверждении порядка выдачи разрешительной документации на вырубку (снос), обрезку, и/или пересадку зеленых насаждений на территории муниципального образования «Светлогорский городской округ»».

Сведения о земельном участке, на котором предполагается вырубка (снос), а также воспроизводство зеленых насаждений:

кадастровый номер 39:17:020009:20
адрес: Калининградская область, г. Светлогорск, пер. Сибирский, 4;
категория земель: земли населённых пунктов;
виды разрешенного использования: проектирование, строительство и дальнейшая эксплуатация многоквартирных жилых домов.

Сведения о собственниках/правообладателях земельного участка:

Общая долевая собственность собственников помещений в многоквартирном доме в силу п.5 ст. 16 ФЗ от 29.12.2002 №189-ФЗ «О введении в действие Жилищного кодекса Российской Федерации».

2. Пояснительная записка

Компенсационное озеленение проводится в соответствии с настоящим проектом компенсационного озеленения, утвержденным органом местного самоуправления в установленном им порядке до выдачи разрешительной документации на вырубку (снос), обрезку и/или пересадку зеленых насаждений.

Проект компенсационного озеленения разработан на основе исходных данных и материалов по застройке, коммуникациям, существующей архитектурно-планировочной ситуации, а также на основании результатов лесопатологического обследования зеленых насаждений

Основание для планируемой вырубки (сноса) зеленых насаждений в соответствии Порядком выдачи разрешительной документации на вырубку (снос), обрезку и/или пересадку зеленых насаждений на территории муниципального образования «Светлогорский городской округ», утвержденным решением окружного Совета депутатов муниципального образования «Светлогорский городской округ» от 20.09.2020 № 66:

1) Предотвращение или ликвидация аварийных и чрезвычайных ситуаций, в том числе ремонт подземных коммуникаций и капитальных инженерных сооружений, эксплуатация открытых осушительных (пункт 1.8.5).

Актом (заключением) лесопатологического обследования древесно-кустарниковой растительности от 21.07.2023 на земельном участке с кадастровым номером 39:17:020009:20 выявлены деревья с признаками ослабления и повреждения, которые указывают на необходимость их вырубки в соответствии с установленной категорией состояний, а именно:

5 (а) - свежий сухостой.

Сведения о площади, количестве, видовом (породном) составе, зеленых насаждений (деревьев, кустарников), повреждение или уничтожение которых предусмотрено намечаемой деятельностью, а также посадка которых осуществляется взамен повреждаемых или уничтожаемых земельных насаждений:

ВЫРУБКА ДЕРЕВЬЕВ				ПОСАДКА ДЕРЕВЬЕВ			
№ п.п.	Порода, № на подеревной съёмке, количество деревьев	Экологическая ценность вида (породы), балл		Порода, количество деревьев	Экологическая ценность вида (породы), балл		Параметры высаживаемых саженцев
1	Клен остролистный (не инвазивный вид) № 1	11	11	Сосна обыкновенная (не инвазивный вид) 1 шт.	11	11	Саженцы возрастом не менее 10 лет
Итого:		11			11		

Площадь вырубаемых зеленых насаждений составляет – 2 м².

Проектом предусматривается восстановление газона площадью –2 м².

Вырубка (снос) больных деревьев и высадка деревьев взамен уничтожаемых предусмотрены на одном и том же земельном участке, предоставление иных территорий для компенсационного озеленения не требуется. Место расположение вырубаемых и высаживаемых деревьев определено в графической части настоящего проекта.

Срок выполнения работ по вырубке зеленых насаждений – до 01.12.2023 года.

Срок выполнения работ по посадке зеленых насаждений – до 01.06.2024 года.

Проектом компенсационного озеленения предусмотрено выполнение следующих мероприятий:

- Подбор ассортимента зеленых насаждений;
- Вырубка (снос) деревьев;
- Утилизация деревьев и порубочных остатков;
- Работы по корчевке пней вырубленных деревьев;
- Посадка деревьев;
- Внесение в посадочную яму растительного грунта и удобрений;
- Уход за деревьями.

3. Проектные предложения по хозяйственным мероприятиям

3.1 Вырубка (снос) зеленых насаждений

Проектом компенсационного озеленения предусмотрено выполнить вырубку (снос) деревьев в количестве 1 (одно) шт. на земельном участке с кадастровым номером 39:17:020009:20.

Вырубку (снос) зеленых насаждений необходимо производить с соблюдением технологий вырубки/обрезки зелёных насаждений и техники безопасности, в соответствии с действующим законодательством Российской Федерации.

После проведения работ по валке деревьев необходимо выполнить раскряжевку стволов деревьев, корчевку пней в количестве 1 (один) шт., и вывоз порубочных остатков зеленых насаждений.

Место вывоза срубленной древесины и порубочных остатков: полигон захоронения промышленных и твердых бытовых отходов, Неманский городской округ, посёлок Барсуковка и (или) иной действующий полигон захоронения промышленных и (или) твердых бытовых отходов.

3.2 Подбор ассортимента зеленых насаждений

Проектом компенсационного озеленения предусмотрено проведение озеленения на земельном участке с кадастровым номером 39:17:020009:20.

Взамен вырубаемых (уничтожаемых) деревьев предусмотрено высадить саженцы деревьев породы сосна обыкновенная в количестве – 1 (один) шт., возрастом не менее 10 лет.

3.3 Посадка зеленых насаждений и уход

Посадку и дальнейший уход за высаженными зелеными насаждениями необходимо организовать в соответствии с правилами создания, охраны и содержания зеленых насаждений в городах Российской Федерации, утвержденными приказом Государственного Комитета Российской Федерации по строительству и жилищно-коммунальному комплексу от 15.12.1999 № 153 (МДС 13-5.2000), разработанными Академией коммунального хозяйства им. К.Д. Памфилова, включая:

Посадка.

Посадочный материал должен соответствовать следующим требованиям:

– Саженцы для посадки должны браться из лицензионных питомников, с предоставлением подтверждающих документов.

– Для всех высаживаемых саженцев деревьев в посадочную яму следует внести растительный грунт не менее 50 % объема посадочной ямы.

– Посадочный материал должен быть с закрытой корневой системой (упакованным в мешковину с металлической сеткой или в контейнер), иметь здоровую, нормально развитую корневую систему с хорошо выраженной скелетной частью. Иметь ровный прямой ствол, симметричную крону, очищенную от сухих и поврежденных ветвей.

– На саженцах не должно быть механических повреждений и признаков повреждения болезнями и вредителями.

– Поврежденные корни и ветви растений перед посадкой должны быть срезаны. Срезы ветвей и места повреждений следует зачистить и покрыть садовый замазкой или закрасить масляной краской под цвет ствола. В посадочные ямы при посадке саженцев с обнаженной корневой системой должны быть забиты колья, выступающие над уровнем земли на 1,3 м; в нижнюю часть посадочных ям и траншей засыпается растительный грунт. Корни саженцев следует обмакнуть и земляную жижу, имеющую вязкую консистенцию. При посадке необходимо следить за заполнением грунтом пустот между корнями высаживаемых растений. По мере заполнения ям и траншей грунт в них должен уплотняться от стенок к центру. Высота установки саженцев в яму или траншеею должна обеспечивать положение корневой шейки на уровне поверхности земли после осадки грунта. Саженцы после посадки

должны быть подвязаны к установленным в ямы кольям и обильно политы водой. Осевшую после первого полива землю следует подсыпать на следующий день и вторично полить растения.

При посадке растений в период вегетации должны выполняться следующие требования: саженцы должны быть с комом, упакованным в жесткую тару (упаковка кома в мягкую тару допускается только для посадочного материала, выкопанного из плотных глинистых грунтов), разрыв во времени между выкапыванием посадочного материала и его посадкой должен быть минимальным. Для пересадки следует выбирать прохладные пасмурные дни или утренние и вечерние часы дня. Кроны растений при перевозке должны быть связаны и укрыты от высушивания. После посадки кроны саженцев и кустов должны быть прорежены с удалением до 30% листового аппарата, притенены и регулярно (не реже двух раз в неделю) обмываться водой в течение месяца.

Уход.

Минимальный срок интенсивного содержания высаженных зеленых насаждений и ухода за ними составляет не менее двух вегетационных периодов.

Укрепление деревьев необходимо производить с помощью пирамиды из трех опор (кольев), в которой положение дерева должно быть стабилизировано растяжками. Крепежные растяжки фиксируют дерево в заданном положении минимум на год; при необходимости (например, после ураганного ветра) растение выравнивают и вновь стабилизируют.

Сроки и кратность поливов, зависят от возраста растений, фазы развития и внешних условий. Деревья до 15 лет в сухую и жаркую погоду следует поливать 10-15 раз в вегетационный сезон, для взрослых растений кратность поливов снижается до 4-6 раз, в массивах - до 2-4 раз в сезон.

Подкормку насаждений органическими удобрениями рекомендуется производить 1 раз в 2-3 года путем внесения до 4 кг/м² компостов, навоза с заделкой их в почву на глубину до 10 см.

С целью устранения уплотнения почвы и удаления сорной растительности следует проводить рыхление почвы. Чтобы не повредить корневую систему растений, рыхлят на глубину не более 5-10 см под деревьями.

Для уменьшения испарения влаги, предотвращения образования почвенной корки и борьбы с сорной растительностью необходимо проводить мульчирование почвы торфяной крошкой, различными компостами, скошенной травой, измельченной опавшей листвой и хвоей или крупным гравием, который рекомендуется применять на местах, подверженных вытаптыванию и уплотнению приствольных лунок.

Мульчирование проводят весной или в начале лета. Слой мульчи - 3-5 см, ее нельзя укладывать на сухую сильно уплотненную или только что увлажненную почву.

Ситуационный план



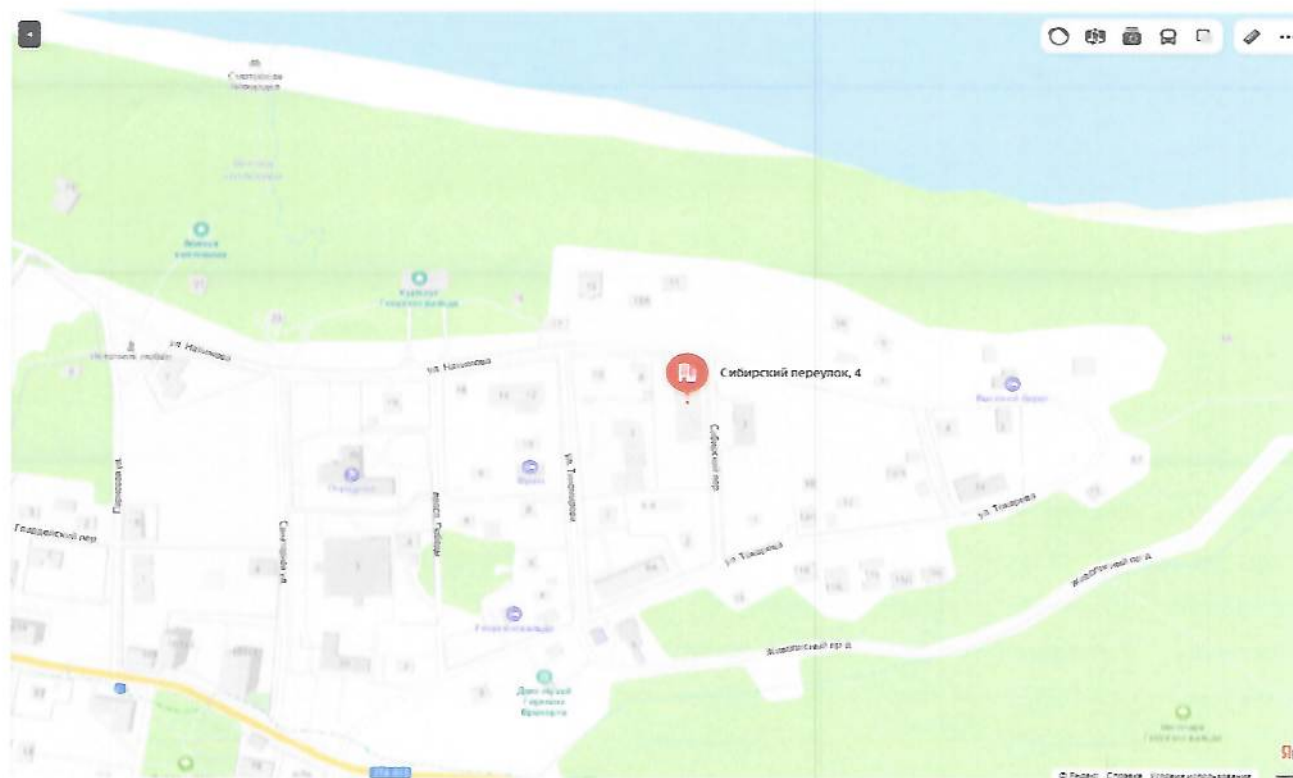
Сведения о земельном участке, на котором предполагается вырубка (снос) зеленых насаждений:

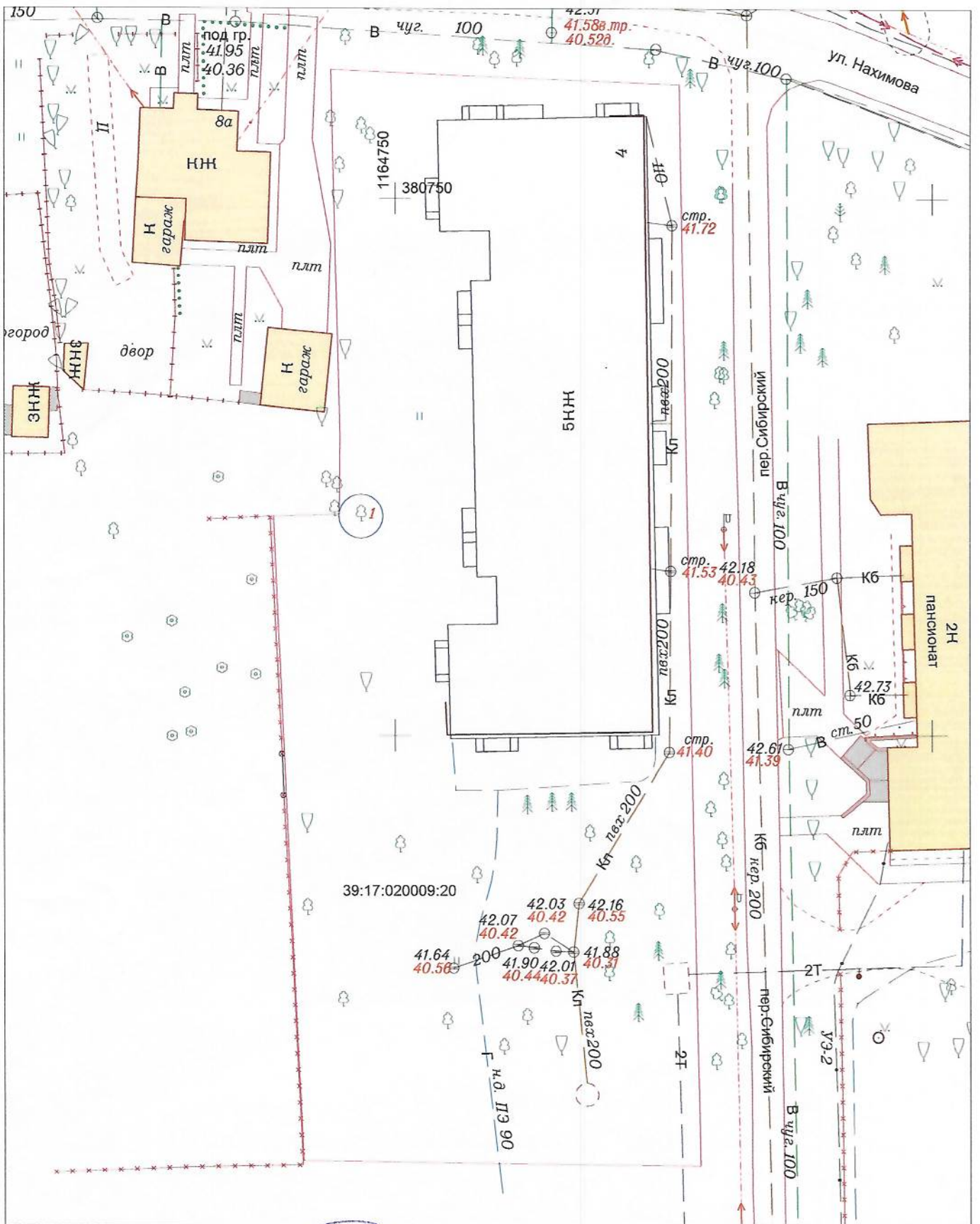
кадастровый номер 39:17:020019:20

адрес: г. Светлогорск, ул. Пер. Сибирский, 4

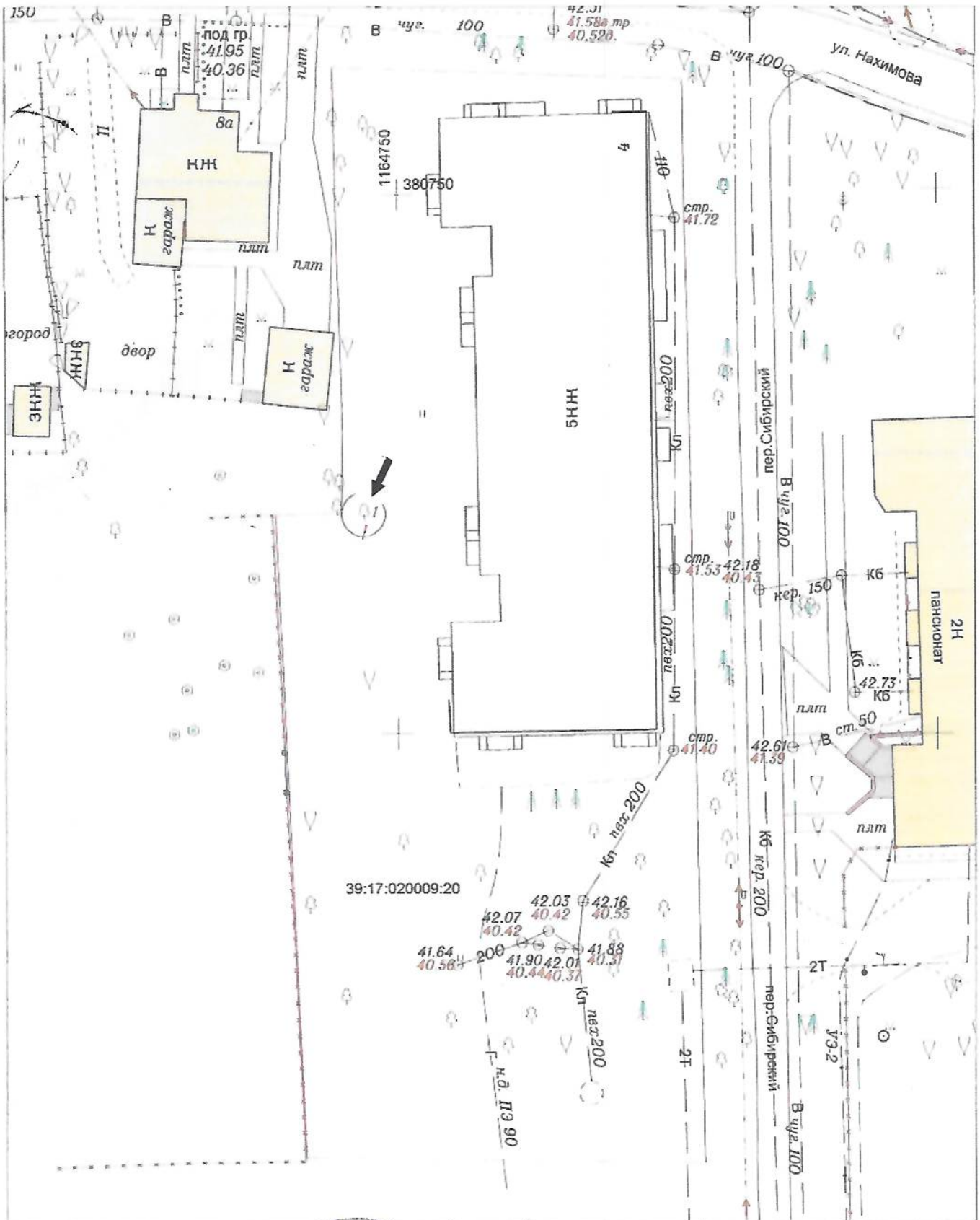
категория земель: земли населённых пунктов;

виды разрешенного использования: проектирование, строительство и дальнейшая эксплуатация многоквартирных жилых домов.





				2023	Заявка № 23_02438		
				Подеревная съемка			
Зам.директора	Конашук В.В.	15.09.23	Калининградская область, Светлогорск, пер Сибирский, д 4	Масштаб	Лист	Листов	
Нач.отдела	Эпов В.Н.	15.09.23		1:500	1	1	
Геодезист	Кичатов М.А.	15.09.23	ООО "СОГЛАСИЕ Светлогорск"	ООО "ГЕОИД"			
Картограф	Тальникова М.Е.	15.09.23					
Должность	Фамилия	Подпись					Дата



2023	Заявка № 23 02438		
Схема вырубki деревьев (на схеме подеревной съемки)			
Калининградская область, г. Светлогорск, пер. Сибирский, д. 4	Масштаб 1:500	Лист 1	Листов 1
ООО "СОГЛАСИЕ Светлогорск"	ООО "ГЕОИД"		

Зам. директора	Конашук В.В.	15.09.23
Нач. отдела	Эпов В.Н.	15.09.23
Инженер	Кичатов М.А.	15.09.23
Картограф	Тальникова М.Е.	15.09.23
Должность	Фамилия	Дата



ФЕДЕРАЛЬНОЕ АГЕНТСТВО ЛЕСНОГО ХОЗЯЙСТВА
ФЕДЕРАЛЬНОЕ БЮДЖЕТНОЕ УЧРЕЖДЕНИЕ
«РОССИЙСКИЙ ЦЕНТР ЗАЩИТЫ ЛЕСА»
**ФИЛИАЛ ФБУ «РОСЛЕСОЗАЩИТА» -
«ЦЕНТР ЗАЩИТЫ ЛЕСА КАЛИНИНГРАДСКОЙ ОБЛАСТИ»**

238345, Калининградская область, Светловский городской округ, п. Взморье, ул. Лесная, дом 7, тел.: 8 (40152) 97-14-83
e-mail: czl139@refh.ru, сайт www.kaliningrad.refh.ru

**Акт (заключение)
лесопатологического обследования
древесно-кустарниковой растительности**

от «21» июля 2023 года

Мной, специалистом филиала ФБУ «Рослесозащита» - «Центр защиты леса Калининградской области» Бутока С.В., 20.07.2023 года в присутствии представителя заказчика, проведено лесопатологическое обследование указанной заказчиком древесно-кустарниковой растительности, расположенной на участке по адресу: Калининградская область, г. Светлогорск, пер. Сибирский, д. 4, КН 39:17:020009:20.

Обследование проведено на основании договора с ООО "Согласие Светлогорск" от 18.07.2023 № 153 на проведение лесопатологического обследования древесно-кустарниковой растительности.

Всего обследовано деревьев – 1 шт. (стволов – 1 шт.), в том числе по породам:

Порода	Количество стволов	Процентное отношение
Клён остролистный (<i>Acer platanoides</i>)	1	100 %

По категориям состояния в соответствии с Правилами санитарной безопасности в лесах (утв. постановлением Правительства РФ от 09.12.2020 № 2047) и Порядком проведения лесопатологических обследований и формы акта лесопатологического обследования (утв. приказом Минприроды России от 09.11.2020 № 910 и зарегистрированного в Минюсте России 18.12.2020 № 61584), Правилами осуществления мероприятий по предупреждению распространения вредных организмов (утв. приказом Минприроды России от 09.11.2020 № 912 и зарегистрированного в Минюсте России 18.12.2020 № 61585) и в соответствии с Порядком организации и проведения лесопатологического обследования древесно-кустарниковой растительности на землях иных категорий не входящих в состав земель

Минприроды России от 09.11.2020 № 912. Выбор конкретных мероприятий должен определяться исходя из целей использования обследованного участка.

На момент обследования древесно-кустарниковой растительности, объектов животного и растительного мира, занесённых в Красную книгу Российской Федерации и (или) Красную книгу Калининградской области, не обнаружено.

Все деревья в действительности пронумерованы, номер дерева соответствует номеру в перечётной ведомости. Обследовались указанные заказчиком деревья.

Директор филиала



/Шепелев С.В./

Специалист

/Бутока С.В./

Ведомость перечета указанных деревьев по адресу.
Калининградская область, г. Светлогорск, пер. Сибирский, д. 4, КН 39:17.020009:20

Заказчик
ООО "Согласие
Светлогорск"

№ деревя п/п	Порода	Диаметр	Категория состояния	Описание признаков состояния деревьев	Примечания
1	Клён остролистный	57	5 а	Свежий сухостой.	Аварийное дерево

Специалист

Бутока С.В.

Дата обследования: 20.07.2023 г.



УТВЕРЖДАЮ
Первый заместитель главы администрации
муниципального образования
"Светлогорский городской округ"
О.В. Туркина
М.П. « 10 » 10 2023 год

ПЕРЕЧЕТНАЯ ВЕДОМОСТЬ ЗЕЛЕННЫХ НАСАЖДЕНИЙ

в целях выполнения работ по вырубке (сносу), пересадки, обрезки зеленых насаждений
в соответствии с Порядком выдачи разрешительной документации на вырубку (снос), обрезку и/или пересадку зеленых насаждений на территории муниципального образования «Светлогорский городской округ» от 21.09.2020 г. № 66
«Светлогорский городской округ», утв. решением окружного Совета депутатов муниципального образования «Светлогорский городской округ» от 21.09.2020 г. № 66

№ 1 от 02.10.2023

Заявитель: УК ООО "Согласие Светлогорск"
Собственник/ правообладатель: Общая долевая собственность собственников помещений в многоквартирном доме
Сведения о земельном участке - месте нахождения зеленых насаждений:
кадастровый номер: 39:17:020009:20
адрес: Калининградская область, г. Светлогорск, пер. Сибирский, 4
вид разрешенного использования: проектирование, строительство и дальнейшая эксплуатация многоквартирных жилых домов

РАЗДЕЛ 1: ДЕРЕВЬЯ

№ п/п	Номер дерева на подервной съемке	Наименование вида (породы) дерева	Диаметр ствола дерева (см) (на высоте 1,3 м)	Категория состояния дерева 1 - здоровое 2 - ослабленное 3 - сильно ослабленное 4 - усыхающее 5 - погибшее (...сухостой) /аварийное	Группа компенсационной стоимости деревьев	Экологическая ценность дерева (баллов)	Заключение (решение): вырубить, сохранить, пересадить, обрезать	Цель вырубки, пересадки, обрезки
1	2	3	4	5	6	7	8	9
1	1	Клен остролистный	57	5 - погибшее (свежий сухостой) /аварийное	1	11	вырубить	аварийная вырубка
Общая экологическая ценность						11		

Количество деревьев в соответствии с перечетной ведомостью, подлежащих вырубке 1 шт., сохранению 0 шт., пересадке 0 шт., обрезке 0 шт.
Площадь уничтожаемых деревьев 2 кв.м.

РАЗДЕЛ 2: КУСТАРНИКИ

№ п/п	Номер кустарника на подревной съемке	Наименование вида (породы) кустарника	Возраст кустарника, (лет)	Категория состояния кустарника 1 - хорошее 2 - удовлетворительное 3 - неудовлетворительное /аварийное	Группа компенсационной стоимости кустарника	Экологическая ценность кустарника (баллов)	Заключение (решение): вырубить, сохранить, пересадить, обрезать	Цель вырубки, пересадки, обрезки
1	2	3	4	5	6	7	8	9
-	-	-	-	-	-	-	-	-
Общая экологическая ценность _____ баллов								

Количество кустарников в соответствии с перечетной ведомостью, подлежащих вырубке 0 шт., сохранению 0 шт., пересадке 0 шт., обрезке 0 шт.

Площадь уничтожаемых кустарников 0 кв.м.

РАЗДЕЛ 3: ЖИВЫЕ ИЗГОРОДИ И БОРДЮРЫ

№ п/п	Номер живой изгороди, бордюра на подревной съемке	Наименование вида (породы) зеленых насаждений в живой изгороди, бордюре	Возраст зеленых насаждений в живой изгороди, бордюре, (лет)	Категория состояния зеленых насаждений в живой изгороди, бордюре (применительно к деревьям и (или), кустарникам, образующим живую изгородь, бордюр - раздел 1 и (или) раздел 2)	Вид живой изгороди, бордюра (однорядный/двухрядный)	Экологическая ценность зеленых насаждений в живой изгороди, бордюре (баллов)	Заключение (решение): вырубить, сохранить, пересадить, обрезать	Цель вырубки, пересадки, обрезки
1	2	3	4	5	6	7	8	9
-	-	-	-	-	-	-	-	-
Общая экологическая ценность _____ баллов								

Количество деревьев в живых изгородях и бордюрах в соответствии с перечетной ведомостью, подлежащих вырубке 0 шт., сохранению 0 шт., пересадке 0 шт., обрезке 0 шт.

Количество кустарников в живых изгородях и бордюрах в соответствии с перечетной ведомостью, подлежащих вырубке 0 шт., сохранению 0 шт., пересадке 0 шт., обрезке 0 шт.

Протяженность живых изгородей и бордюров 0 м.п.

Площадь уничтожаемых живых изгородей и кустарников 0 кв.м.

РАЗДЕЛ 4: ЦВЕТНИКИ

№ п/п	Номер цветника на подревной съемке	Наименование вида (породы) зеленых насаждений в цветнике	Возраст посадки зеленых насаждений в цветнике, (лет)	Категория состояния зеленых насаждений в цветнике 1 - хорошее 2 - удовлетворительное 3 - неудовлетворительное	Вид зеленых насаждений цветника по жизненному циклу (одно- и двулетние, многолетние)	Экологическая ценность насаждений (баллов)	Заключение (решение): вырубить, сохранить, пересадить, обрезать	Цель вырубки, пересадки, обрезки
1	2	3	4	5	6	7	8	9
-	-	-	-	-	-	-	-	-
Общая экологическая ценность _____ баллов								

Площадь уничтожаемых цветников 0 кв.м.

РАЗДЕЛ 5. ГАЗОНЫ И ИНАЯ ТРАВЯНИСТАЯ РАСТИТЕЛЬНОСТЬ

№ п/п	Номер участка газона, иной травянистой растительности на подервной съемке	Наименование вида зеленых насаждений	Категория состояния зеленых насаждений на участке газона, иной травянистой растительности	Площадь уничтожаемого газона, иной травянистой растительности (кв.м.)	Обоснование уничтожения газона, иной травянистой растительности (цель вырубки, пересадки, обрезки)
1	2	3	4	5	6
1	1	иная травянистая растительность	иная травянистая растительность 1 - хорошее 2 - удовлетворительное 3 - неудовлетворительное	2	санитарная рубка

Площадь уничтожаемых газонов и иной травянистой растительности 2 кв.м.

Площадь земельного участка, на территории которого планируется вырубка (снос), пересадка, обрезка зеленых насаждений 3600 кв. м.

Площадь вырубасемых зеленых насаждений в границах земельного участка 2 кв. м.

Сведения перечетной ведомости соответствуют действительности, подервной съемке и результатам лесопатологического обследования от 21.07.2023 год

Заявитель: УК ООО "Согласие Светлогорск"

обязательство при наличии, вносить расшифровку в таблицу, печать (при наличии)

А.А. Азарян

Комиссия по выдаче разрешительной документации на вырубку (снос), пересадку и обрезку зеленых насаждений на территории муниципального образования «Светлогорский городской округ»

Председатель комиссии:

Начальник МКУ "Отдел жилищно-коммунального хозяйства Светлогорского городского округа"

А.А. Азарян

А.А. Азарян

Члены комиссии:

Начальник отдела архитектуры и градостроительства администрации муниципального образования "Светлогорский городской округ"

Ю.Ю. Доброжинская

Ю.Ю. Доброжинская

Начальник отдела ГО и ЧС администрации муниципального образования "Светлогорский городской округ"

С.Н. Антошин

Секретарь комиссии:

Ведущий специалист МКУ "Отдел жилищно-коммунального хозяйства Светлогорского городского округа"

Н.В. Жилиев

Н.В. Жилиев

Резолюция уполномоченного органа

МКУ "Отдел ЖКХ Светлогорского городского округа" по результатам натурного обследования зеленых насаждений тождественность данных перечетной ведомости, представленному заявителем акту (заключенно) лесопатологического обследования древесно-кустарниковой растительности, а также фактическому состоянию зеленых насаждений

А.Д. Азарян

начальник МКУ "Отдел ЖКХ Светлогорского городского округа"

А.Д. Азарян



2023 год



2023 год